

Kapellveien habiliteringssenter

- Stiftelsen Nordre Aasen -

Et tjenestetilbud til barn og unge med neurologisk betingede utviklingsforstyrrelser og deres familier.



Pilotprosjekt, spesifikke språkforstyrrelser

Kapellveien habiliteringssenter
april 2013

1

Pilotprosjekt spesifikke språkvansker

- Effekter av intensiv trening basert på anvendt atferdsanalyse for en gruppe barn med spesifikke språkvansker
- Belyse ulike metodikk for innlæring av språklige ferdigheter
- Vise til n=1 design eksperimenter for å dokumentere effekter av de tiltak som settes i gang
- Kan vi bruke studenter til opplæring?

Kapellveien

2

Målsettinger

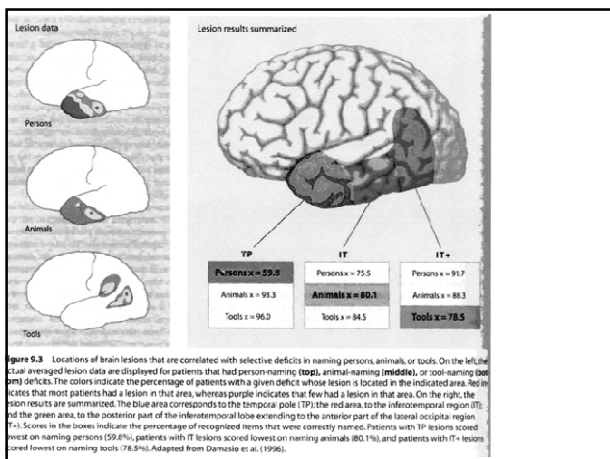
1. Måle effekt av intensiv trening basert på anvendt atferdsanalyse for en gruppe barn med spesifikke språkvansker.
 - Lite/ingen dokumentasjon fra tidligere
 - Intensiv trening er dokumentert effektivt for barn med autisme, psykisk utviklingshemming og multifunksjonshemming
 - Pre- og post testing
 - Daglig registreringer av trening på Kapellveien og i barnehage
2. N=1 design for enkelt «småprosjekter»

Kapellveien habiliteringssenter
april 2013

3

Hva da?

- Finnes det utviklingsmessige afasier som tilsvarer det som i afasilitteraturen beskrives som spesifikke språkutfall som en følge av påførte skader?
- Det kan se sånn ut, i det minste et stykke på vei.
- Tilsvarer de utviklingsmessige dysfunksjonene også anatomisk de tradisjonelle afasiene?
- Det vet vi ikke, men det ville være rart om det ikke var et ganske stort samsvar.



Elisabeth Bates (1979)

- Nature is a miser. She clothes her children in hand-me-downs, builds new machinery in makeshift fashion from sundry parts, and saves genetic expenditures whenever she can by relying on high probability world events to insure and stabilize outcomes. Looking at the beauty of her finished products, we often fail to see that they are held together with tape and safety pins. It is only when something goes wrong we notice where the seams are.

Spesifikke språkproblemer

De vanligste:

- Anomi
- Agrammatisme
- Transkortikal sensorisk afasi
- Wernicke afasi

K	Utredningspunkt	Alder T1	T1 aug. 2012 Språkforståelse	T1 aug. 2012 Talespråk	Alder T2	T2 apr. 2013 Språkforståelse	T2 apr. 2013 Talespråk	Endring Språkforståelse	Endring Talespråk
	Feb. 2012 SF: ≤ 2 TS: ≤ 2	3;5			4;2	≤ 3	≤ 3	+12	+12
	Feb. 2012 SF: = 2 TS: < 2	4;1	≤ 3	≤ 3	4;8	≤ 4 Trog - 2; Nedre normal	2,4	+12	+13
	Feb. 2011: TSA Feb. 2012: SF: ≥ 2,9 TS: 2-5	4;6	≤ 3	= 3	5;2	≥ 3,5 Trog - 2; Nedre normal	= 5	+5	+24
	Juni 2012 PP-3 SF: ≤ 2 TS: < 2	3;4	< 2	= 2	3;11	= 3	≤ 3	+12	+10
	Juni 2012: SF: ≥ 2,5 TS: ≤ 3,5	5;2	= 3	= 3	5;9	≤ 3,5 Trog 2; Nedre normal	= 3,5	+6	+6

F80.1 Ekspressiv språkforstyrrelse

- Spesifikk utviklingsforstyrrelse der barnets evne til å bruke ekspressivt talespråk ligger betydelig under nivået som forventes i forhold til dets mentale alder, mens språkforståelsen for øvrig ligger innenfor normale grenser. Det kan samtidig foreligge artikulasjonsavvik.

F80.1 Diagnostiske retningslinjer

- Selv om det foreligge betydelige individuelle variasjoner i normal språkutvikling, skal mangel på enkeltord (eller ordetterligninger) ved 2-årsalder, og manglende evne til å uttrykke enkle to-ords setninger ved 3-årsalder, tas som viktige tegn på forsinkelse.
- Senere vansker innbefatter begrenset utvikling av ordforråd, overbruk av et lite utvalg generelle ord, problemer med å velge ut passende ord og ordersatninger, kort uttalelengde, umoden setningsstruktur, syntaksfeil, særlig av suffikser og prefikser, misbruk av eller svikt i bruken av grammatiske enheter som preposisjoner, pronomen, artikler, verb og substantivbøyninger. Ukorrekte overgeneraliseringer av regler kan også forekomme, i likhet med manglende setningsflyt og vansker med rekkefølgen på tidligere hendelser skal gjenfortelles.

F80.1 Diagnostiske retningslinjer (forts.)

- Ofte ledsages et svekket talespråk av forsinkelser eller avvik i ordlydsproduksjonen. Diagnosen skal bare stilles når forsinkelsen av utviklingen av ekspressivt språk ligger utenfor den normale variasjon i forhold til barnets mentale alder, mens de reseptive språkferdighetene ligger innenfor de normale grensene (eller er noe under gjennomsnittet).
- Bruken av ikke-verbal kommunikasjon (som smil og fakter) og «privat» språk som vises ved fantasifull eller innbilt lek, må være relativt intakt, og evnen til å kommunisere sosialt uten ord må være relativt intakt. Barnet vil forsøke å kompensere for manglende tale ved demonstrering, fakter, miming eller ikke-språklige vokaliseringer. Problemer med venneforhold, følelsesmessige forstyrrelser, atferdsforstyrrelser, overaktivitet og uoppmerksomhet er imidlertid ikke uvanlig, særlig hos barn i førskolealder.

F80.1 Diagnostiske retningslinjer (forts.2)

- I et mindretall av tilfellene kan det også være tilknyttet et delvis ofte selektivt, hørselstap, men det må ikke være av en slik alvorlighetsgrad at det forklarer språkforsinkelsen. Manglende deltakelse i samtaler eller en mer generell manglende stimulering fra omgivelsene kan spille en vesentlig rolle i forstyrrelsen av den ekspressive språkutviklingen. I slike tilfeller skal den miljømessige årsaksfaktoren angis med en passende Z-kode fra kapittel XXI i ICD-10.
- Svekkelsen i talespråket bør ha vært påvisbar fra barndommen, uten noen klar langvarig fase med normal språkbruk. Det er imidlertid ikke uvanlig med en tilsynelatende normal bruk av *noen* enkeltordene, etterfulgt av tilbakegang eller manglende fremgang.

F80.1.

- Inkl.:
- Utviklingsmessig dysfasi eller afasi, ekspressiv type.
- Ekskl.:
- Ervervet afasi med epilepsi (Landau-Kleffners syndrom)(F80.3)
- Utviklingsmessig afasi eller dysfasi,impressiv type(F80.2)
- Dysfasi eller afasi INA (R47.0)
- Elektiv mutisme (F94.0)
- Psykisk utviklingshemming (F70-F79)
- Gjennomgripende utviklingsforstyrrelser(F84-)

F80.2 Impressiv språkforstyrrelse

Spesifikk utviklingsforstyrrelse der barnets språkforståelse ligger under det nivået som forventes ut fra dets mentale alder. I nesten alle tilfeller er det ekspressive språket samtidig betydelig forstyrret, og det er vanligvis avvik i produksjonen av ordlyder. Sammenlignet med andre spesifikke utviklingsforstyrrelser av tale og språk har denne den sterkeste grad av sammenheng med sosio-emosjonell atferdsforstyrrelse. Slike forstyrrelser har ingen spesifikk form, men både hyperaktivitet og uoppmerksomhet, sosial klossethet og isolasjon fra venner, angst, sensitivitet eller urimelig grad av skyhet er relativt hyppige.

F80.2 Diagnostiske retningslinjer

- Manglende reaksjon på kjente navn (i fravær av ikke verbale clues-signaler) ved fylte ett år, manglende evne til å gjenkjenne minst noen få vanlige ting ved 18-måneders alder eller til å følge enkle rutinemessige instruksjoner etter fylte to år, må tas som betydelige tegn på forsinkelse.
- Senere vansker innbefatter manglende evne til å forstå grammatiske strukturer (som nektelser, spørsmål og sammenligninger), og manglende forståelse for mer subtile aspekter ved språket, som stemmebruk og fakter.

F80.2 Diagnostiske retningslinjer(forts)

- Diagnosen skal bare stilles når alvorligheten ved forsinkelsen i impressivt språk ligger utenfor den vanlige variasjon, sett i forhold til barnets mentale alder og når kriteriene for alvorlig utviklingsforstyrrelse *ikke* er oppfylt.
- I nesten alle tilfeller er også utviklingen av et ekspressivt språk alvorlig forsinket, og det er ofte avvik i produksjonen av ordlyder.

F80.2 Diagnostiske retningslinjer (forts.2)

- Barn med de mest alvorlige formene for impressiv språkforstyrrelse kan ha en noe forsinket sosial utvikling, gjenta språk de ikke forstår og vise noe begrensede interessenmønstre. De skiller seg imidlertid fra autistiske barn ved at de vanligvis viser normal, sosial gjensidighet, har normal, fantasifull lek og normal bruk av foreldre for trøst, nesten normal bruk av fakter og bare lette svekkelser i den ikke-verbale kommunikasjonen. En viss grad av hørselstap når det gjelder høyfrekvente lyder er ikke uvanlig, men døvhetsgraden er ikke tilstrekkelig til å forklare språksvekkelsen.

F.80.2

- Inkl.:
- Medfødt språkdøvheter
- Utviklingsmessig impressiv afasi eller dysfasi
- Utviklingsmessig Wernickes afasi
- Orddøvheter
- Ekskl.:
- Ervervet afasi med epilepsi (Landau-Kleffners syndrom.F80.3)
- Dysfasi og afasi INA (R47.0) eller ekspressiv type (F80.1)
- Elektiv mutisme
- Språkforsinkelse som skyldes døvheter (H90-H91)
- Psykisk utviklingshemming (F70-F79)

Organisering av prosjektet

- 5 barn fikk tilbud om å delta (3-5 år)
- Barna var henvist til habiliteringstjenesten for mistanke om språkvanser/ utviklingsforstyrrelse
- Barna var til utredning i forkant av prosjektstart (pedagogisk og diagnostisk)
- Diagnose innen impressive språkvanser F 80.2

Kapellveien habiliteringssenter
april 2013

19

Organisering

- Alle barna har plass i barnehage.
- PPT har gjennomført sakkyndig vurdering av alle barna
- Barna har vedtak innen 11-18 timer spesialpedagogisk hjelp (Lov om grunnskole og den videregående opplæring av 1998, § 5-7)

Kapellveien habiliteringssenter
april 2013

20

Testing

- Barna ble testet av psykologer i forkant av oppstart (august 2012)
 - Reynell språkttest
 - WPPSI III/ Bayley III
 - VMI
 - Vineland II
- Posttest

Kapellveien habiliteringssenter
april 2013

21

Organisering

- Tett samarbeid med foreldre
- Tett samarbeid med støttepedagoger/assistent og pedagogiske ledere i barnehagen.
- Samarbeid med veileder fra fagsenter
- Støttepedagog og student trener sammen i barnehagen en dag i uken
- Veiledning fra fagkonsulent i barnehagen ved behov

Kapellveien habiliteringssenter
april 2013

22

Organisering

- Studenter fra Høgskolen i Oslo og Akershus
 - Kull 1 sep-feb (deltidsstudenter)
 - Kull 2 feb-april (heltidsstudenter)
- 2 fagkonsulenter og 1 psykolog fra Kapellveien
- 8 timer intensiv språktrening på Kapellveiens dagavdeling over to dager i uken (åpner kl 8.00)
- Veiledningsmøter og temamøte hver uke
- Rammer; eget hus med eget treningsrom til alle og fellesarealer

Kapellveien habiliteringssenter
april 2013

23

Dagen på Kapellveien

- Dagen starter kl 8, treningen startet senest 9.00
- Barna blir levert på Kapellveien
- 1:1 -trening frem til 10.45
- Samlingsstund, lunch, utetid
- Trening i grupper fram til 13.00

Kapellveien habiliteringssenter
april 2013

24

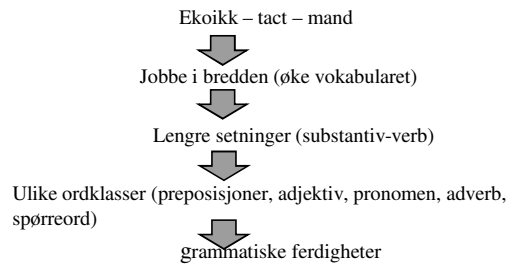
Førspråklige ferdigheter

- Etablering av forståelse av årsak-virkning
- Etablering av blikkontakt, oppmerksomhet og flytting av oppmerksomhet
- Imitasjonsferdigheter
- Matchingferdigheter

Kapellveien habiliteringssenter
april 2013

25

Grunnleggende språklige funksjoner



Kapellveien habiliteringssenter
april 2013

26

Målvalg

- Målvalgsmøter for hvert barn
- Mål i samarbeid med foreldre, barnehage, resultater/erfaringer fra utredning
- Evalueringssmøter

Kapellveien habiliteringssenter
april 2013

27

Målområder

- Begrepsutvikling
- Setningsstruktur
- Grammatiske ferdigheter
- Uttale
- Sosial samhandling/lekeferdigheter
- Struktur
- førskoleferdigheter

Kapellveien habiliteringssenter
april 2013

28

Opplæringsform

- 1:1 opplæring
 - Fokus på feilfrilæring
 - motivasjon
- Trening i naturlig miljø
- Observasjonslæring/ modellæring
- Opplæring i gruppe
- Generalisering

Kapellveien habiliteringssenter
april 2013

29

Registrering

- Registrering av ulike ferdigheter
 - Ulike skjema
- Ukeplan med antall økter som er trent
- Registrere tid trent, i 1:1, liten gruppe og naturlige situasjoner
- Skrive prosedyrebeskrivelser

Kapellveien habiliteringssenter
april 2013

30

Barn 1

- Født januar 2009
- Var til utredning i juni 2012
 - Reynells språktest, testet litt under forventet for 2 år både i fht språkforståelse og talespråk
- Testing august 2012
 - WPPSI III
 - Nedre normalområdet

Barn 1

- Reynells språktest april 2013
 - Skårer tilsvarende litt under gjennomsnittlig for 3 år for språkforståelse
 - Skårer tilsvarende litt under gjennomsnittet for 3 år for talespråk

Barn 2

- Født juli 2008
- Utredning ved Kapellveien i februar 2012
 - Reynells språktest; tilsvarende for 2 år for språkforståelse og litt i underkant for 2 år for talespråk
- Reynells språktest august 2012
 - Tilsvarende forventet i underkant 3 år for språkforståelse og talespråk.

Barn 2

- Reynells språktest april 2013
 - Testet tilsvarende litt under gjennomsnittlig for barn på 4 år for språkforståelse
 - testet tilsvarende litt i overkant for barn på 4 år for talespråk
- Trog -2
 - Skårer gjennomsnittlig for alder (nedre del)

Barn 3

- Født februar 2008
- Utredning ved Kapellveien i februar 2011
- Reynells språktest august 2012
 - Språkforståelse, testet tilsvarende litt under gjennomsnitt for 3 år
 - Talespråk, testet tilsvarende gjennomsnitt for 3 år

Barn 3

- Reynells språktest april 2013
 - Språkforståelse, skårer tilsvarende litt over forventet gjennomsnitt for barn på 3 ½ år
 - Talespråk, skårer tilsvarende forventet gjennomsnittlig resultat for barn på 5 år
- Trog-2 Skårer tilsvarende i nedre del av normalområdet

Barn 4

- Født i april 2009
- Utredning ved Kapellveien i juni 2012
- Reynells språktest august 2012
 - Skåret tilsvarende i overkant for 2 ½ år for språkforståelse
 - Skåret tilsvarende 2 år for talespråk

Barn 4

- Reynells språktest april 2013
 - Skårer tilsvarende gjennomsnittlig 3 år for språkforståelse
 - Skårer tilsvarende litt under gjennomsnitt for 3 ½ år for talespråk

Barn 5

- Født juni 2007
- Utredning ved Kapellveien mai/juni 2012
- Reynells språktest august 2012
 - Tilsvarende forventet gjennomsnittlig for barn på 3 år for språkforståelse
 - Tilsvarende forventet gjennomsnittlig for barn på 3 år for talespråkdelen

Barn 5

- Reynells språktest april 2013
 - Tilsvarende forventet litt under gjennomsnittlig for barn på 3 ½ år for språkforståelse
 - Tilsvarende forventet gjennomsnittlig resultat for barn på 3 ½ år for talespråk.
- Trog-2
 - Nedre del av nedre del av gjennomsnittet

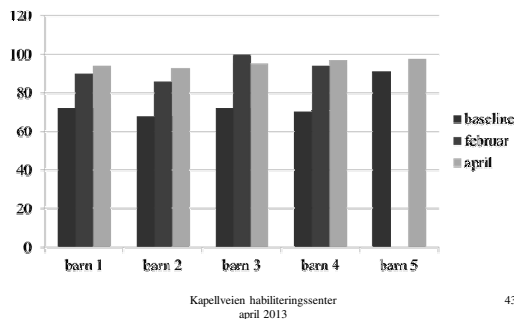
Felles prosjekter for flere barn

- Innlæring av substantiver/begreper
- Innlæring av verb/handlinger
- Innlæring av artikler/samsvarsbøyning
- Innlæring av «stille spørsmål»

Innlæring av substantiver/ verb

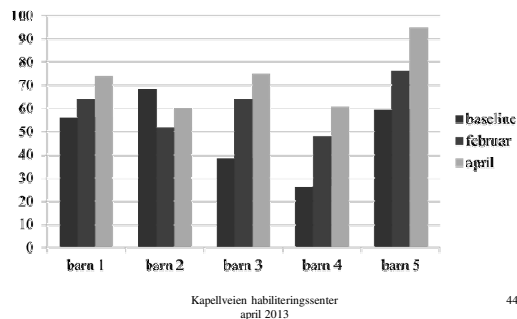
- Plukket ut i forkant av prosjektet vanlige substantiver og verb.
- Baseline for alle barna ved oppstart i september.
- Begrepe/ handlingene ble trent underveis
- Probe i januar og april

Innlæring av substantiv



43

Innlæring av verb



44

Etablering av samsvarsbøyning

- Utgangspunkt; ved å lære 3 barn artiklene en/ et og samsvarsbøyning for ett utvalg av ord, ville de da generalisere det for nye adjektiver.
- Basert på prosjekt/oppgave til Marcus og Thomas (fremlegg NAFO 2012)

Kapellveien habiliteringssenter
april 2013

45

Innlæring av samsvarsbøyning

- Baseline
- Delte innlæringen inn i 3 faser
 1. Innlæring av artikkel for 16 ulike substantiver
 2. Innlæring samsvarsbøyning for fargene blå og grønn
 3. Test for generalisering
 4. Evt innlæring av en tredje farge.

Kapellveien habiliteringssenter
april 2013

46

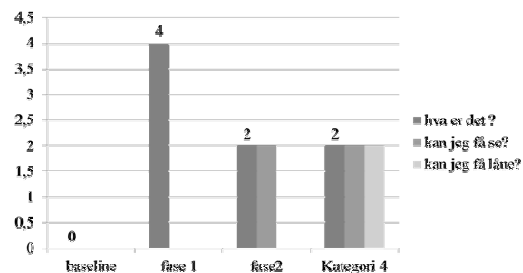
Innlæring av å stille spørsmål til skjulte objekter gjennom observasjon av voksen

- Basert på en studie gjort av Williams, Donley & Keller 2000
- Gjennomført av T. Haugerud og publisert 2010
- Innlæring av tre ulike spørsmål i 3 trinn
 - Hva er det?
 - Kan jeg få se?
 - Kan jeg få/ kan jeg få låne?

Kapellveien habiliteringssenter
april 2013

47

Resultat



Kapellveien habiliteringssenter
april 2013

48

Bruk av studenter; erfaringer

- Læringsutbytte
 - Bratt læringskurve
- Veiledning
- Samarbeid praksissted/høyskole

Kapellveien habiliteringssenter
april 2013

49

Utfordringer/dilemmaer

- Utvelgelse av barn
 - Stor spredning i gruppen
 - ”Tilleggs vansker/diagnose”
- Motivasjon hos samarbeidspartnere
- Studenter
 - Teamtid
 - opplæring
- Gode data og registreringsrutiner

Kapellveien habiliteringssenter
april 2013

50

Hva nå??

- Veien videre.

Kapellveien habiliteringssenter
april 2013

51

Svar på spørsmålene

- Ja, det går an å bruke studenter, men det er ganske krevende
- Alle barna gjorde et betydelig sprang i språklige ferdigheter
- Men syv måneder viste seg å være for kort tid til å bringe dem til et nivå hvor den fortsatte språklæringen vil kunne finne sted under naturlige betingelser.
- Usikkert om ytterligere økt intensitet i intervensjonsperioden ville hatt ønsket virkning.

Kapellveien habiliteringssenter
april 2013

52